

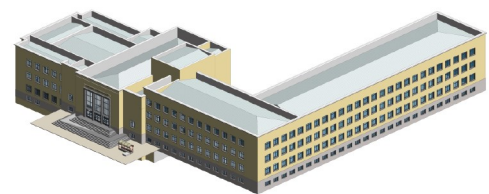


REVISTA

# NUESTRA ESCUELA



NÚMERO 14  
febrero 2017



**POLITÉCNICA**  
"Ingeniamos el futuro"

CAMPUS  
DE EXCELENCIA  
INTERNACIONAL



FEBRERO 2017—nº 14

Escuela Técnica Superior de  
Edificación de Madrid

# S U M A R I O ETSEM

---

## EDITORIAL

1

---

## CARTA ANTIGUA DIRECTORA

2

---

## ACTIVIDADES DEL EQUIPO DIRECTIVO

Subdirección de Relaciones Institucionales y Comunicación 5

Adjuntía de Movilidad de Estudiantes, Profesorado y PAS 6

---

## ACTIVIDADES REALIZADAS

8

---

## BIM

15

---

## PRÁCTICAS EN EMPRESA

José Antonio Gordo —TINSA 22

---

## APAREJADORES POR EL MUNDO

Miguel Rincón OUTGOING 24

Frank Metscher INCOMING 26

Concurso maderas FINSA 28

Ismael Cerrajero BECARIO COLABORACION—DELEGACIÓN DE  
ALUMNOS 29

---

Asociación cultural 30

Presentación club deportivo 32

Entrevista Jorge Mieres 34

---



## EDITORIAL



**Q**ueridos compañeros y estudiantes, presentamos la decimocuarta edición de la revista digital “Nuestra Escuela”. Como en otras ediciones a través de sus páginas se hace un repaso de las actividades que se han ido realizando en la Escuela, así como se anuncian algunas actividades que se están organizando para que de esta manera conozcáis de primera mano la “vida” de vuestra Escuela.

Como siempre, hemos intentado que sea un documento abierto a la comunidad, pues todos los que formamos parte de la Escuela podemos participar en las ediciones. Así que por favor, mandar la información que consideréis de interés para el resto de la comunidad universitaria ([comunicacion.edificacion@upm.es](mailto:comunicacion.edificacion@upm.es)).

Muchas gracias.

Madrid, Febrero 2017

*El Equipo Directivo*





## DISCURSO DE DESPEDIDA DE LA DIRECTORA

**Q**ueridos amigos,

Mis primeras palabras son de enhorabuena al profesor Cobo Escamilla al que le corresponde el honor y la responsabilidad de dirigir la Escuela en los próximos cuatro años. Felicitación que hago extensiva a su equipo que acaba de tomar posesión.  
¡Enhorabuena A TODOS!

En segundo lugar, deseo manifestar mi consideración al profesor González Cortina, candidato también en el proceso electoral, por haber asumido el compromiso de presentarse a las elecciones con todo lo que esto significa en el plano personal y profesional.

Se cierra una etapa en esta Escuela y comienza otra y al igual que a lo largo de los últimos ocho años he ido repitiendo a nuestros estudiantes en los actos de graduación, se cierra una etapa importante de mi vida. Una etapa en la que miro atrás y puedo decir, sin ninguna duda, que ha merecido la pena vivirla, que ha sido un verdadero privilegio y un honor para mí representar a la Escuela y trabajar con ilusión por el proyecto que fue refrendado por la comunidad universitaria a través de los procesos electorales. Estoy muy agradecida a todos los que me otorgaron su confianza y me permitieron vivir esta experiencia que me ha dado tanto.

La vida la forman un compendio de etapas y esas etapas nos permiten ir desarrollándonos como personas. Cada persona tiene sus etapas y cada etapa tiene su tiempo, pues nada ni nadie dura para siempre.

Además, cada una de las etapas de nuestra vida tiene su función y por muy feliz que nos hiciera en el pasado es necesario dejarla atrás cuando ha cumplido su cometido. Dice Arribas que la vida no siempre son trenes a los que subir, a veces son estaciones en las que bajar, pues por muy hermoso que haya sido el viaje, siempre llega el momento en el que se abren las puertas y toca mirar al presente y decirle "este ya no es mi viaje". Solo cuando eres consciente de esto descubres que tu siguiente etapa no se llama repetir sino reinventarse.

Pues bien, yo comienzo con ilusión otra etapa en mi vida, por lo que llevo las últimas semanas cerrando la anterior.

Decía Newton que la única forma que conocen los humanos de llegar a alguna parte es dejando algo atrás. Y eso es hasta cierto punto verdad, pues pasar de una etapa a otra supone cerrar la etapa anterior y por tanto dejar de hacer las cosas que solías hacer y sobre todo, y esto es lo único doloroso para mí es cambiar a las personas que un día fueron parte de ti, personas que seguirán su curso sin ti.

Por eso, llevo las dos últimas semanas transmitiendo mi agradecimiento a esas personas con las que he tenido oportunidad de trabajar, dialogar y debatir a lo largo de este tiempo y me he dado cuenta de que han sido muchas las que han compartido su camino conmigo y que de todas ellas me llevo algo. De todas he aprendido mucho y a todas les debo mucho.

Pero nombrarlas supondría una letanía interminable así que permitidme por lo menos hacer alguna mención, aunque sea colectiva.

### • **Agradecimientos:**

Gracias a los directores de Departamento y a todos los profesores de la Escuela en los que siempre encontré una actitud abierta en las múltiples tareas y actividades derivadas de los cambios implementados en el proceso de adaptación al espacio europeo de educación superior y en particular gracias a mis compañeros de disciplina y de mi grupo de investigación por su comprensión, su apoyo y su paciencia a lo largo de estos últimos años. Gracias en especial a Paola, pues su ayuda ha sido fundamental para conseguir compatibilizar mis labores de gestión con las de investigación.

Gracias a todo el personal de administración y servicios de la Escuela, por haberme y habernos apoyado en todas las iniciativas en las que nos hemos embarcado. Gracias a la oficina de calidad, a secretaria de alumnos, a la secretaria de dirección, a administración, a mantenimiento, al servicio de audiovisuales, a servicios generales, al personal de biblioteca, a los servicios informáticos, reprografía y publicaciones, Gracias a vosotros mi vida ha sido más fácil y hemos conseguido muchos de los objetivos planteados.

Permitidme que destaque la labor de mi querida Pili, Gracias Pili por todas las horas que hemos compartido, por tu profesionalidad, tu calidad humana, tu extraordinaria paciencia y tu complicidad en todo.

Gracias a los estudiantes, especialmente a los representantes de los mismos en las comisiones asesoras y órganos de gobierno por haber contribuido con sus opiniones y propuestas al funcionamiento de la Escuela. Gracias a los estudiantes que forman parte de las diferentes asociaciones por dinamizar con sus actividades la vida universitaria del Centro, y a todos aquellos alumnos que con sus sugerencias o sus propuestas han compartido con nosotros sus ganas de hacer de nuestra Escuela un sitio donde sentirse a gusto.

También quiero dar las gracias a todas aquellas personas que, sin formar parte de la Escuela, me han apoyado estos años, que son muchas, muchísimas:

A los rectores con los que he tenido el privilegio de trabajar: Rector Cisneros; Rector Conde y Rector Uceda, tres rectores muy diferentes...pero todos ellos con una enorme inteligencia y capacidad de trabajo puesta al servicio de nuestra Universidad. Gracias a sus equipos porque siempre han mostrado una actitud abierta y receptiva a las propuestas y demandas planteadas por nuestra parte, atendiendo en lo posible muchas de ellas.

No me quiero olvidar de las personas del Rectorado, secretarías y personal de apoyo de todos los vicerrectorados que siempre nos han ayudado y facilitado nuestras tareas.

Gracias a los directores de otros Centros de la UPM, gracias amigos, por vuestra amistad, por vuestros

consejos, por los buenos y no tan buenos momentos compartidos. Ha sido un lujo pertenecer a la conferencia de directores de esta Universidad.

Al presidente y a los equipos de gobierno del Colegio Oficial de Aparejadores, Arquitectos Técnicos e Ingenieros de Edificación de Madrid, porque siempre han estado cerca y al Consejo General de la Arquitectura Técnica, por su confianza.

A las empresas que han colaborado en nuestras actividades y en especial a la empresa Arpada que durante 10 años ha sido parte de esta Escuela y a la empresa Vía Célere que tiene la vocación de seguir sus pasos.

Gracias a mi familia, gracias Jaime por todas las horas que te he robado, por tu escucha y apoyo incondicional.

Siempre he tenido una visión muy clara de hacia dónde ir y del camino que pensaba tenía que seguir la Escuela para conseguir la plenitud académica y ser referencia entre las Escuelas de España, y además también he tenido muy claro que esto sólo se podía conseguir con el apoyo de todos los que formamos parte de la comunidad Universitaria, y con el refrendo de la Junta de Escuela. Es por ello que a través de los dos planes estratégicos elaborados y los planes de acción y mejora anuales se ha desplegado una intensa actividad que ha ido evolucionando gracias al ciclo de mejora continua. Ello ha permitido que la gestión de la Escuela obtuviera el reconocimiento internacional, en dos ocasiones, por la Fundación Europea para la gestión de la Calidad EFQM con el sello de plata 400+ a la excelencia europea y también en el ámbito nacional, que nuestra gestión haya sido reconocida con el sello AUDIT, sello que certifica la implantación real del Sistema de Garantía Interna de Calidad y acredita ser Centro certificado por la ANECA.



Han sido ocho años intensos, llenos de **proyectos**, que no hubieran sido posibles sin el buen hacer de todos, pero en especial de mi equipo, de las personas que un día se comprometieron con esta Escuela y conmigo para llevar a cabo mi proyecto de Escuela. A lo largo de estos años me han regalado su confianza, respeto y lealtad incluso en los momentos más complicados...Gracias a ellos hoy es una realidad:

- El diseño del título de Grado, su implantación y coordinación, los comienzos del doble título, la gestión del día a día de los profesores, las mil consultas, mis suplencias. *Gracias Adolfo.*
- El diseño del doble título con ADE, los reconocimientos con Arquitectura e Ingeniería Civil, el seguimiento y la coordinación de los títulos. *Gracias Mavi.*
- La gestión del personal de administración y servicios, los planes de seguridad, las memorias de trabajo del equipo directivo, las actas de Comisión de gobierno y Junta de Escuela. *Gracias Antonio.*
- El diseño, la puesta en marcha y la coordinación del Máster Técnicas y Sistemas de Edificación y de los másteres universitarios de Innovación Tecnológica en Edificación y de Gestión en Edificación, sus procesos de verificación; los programas de doctorado; los congresos nacionales e internacionales de Investigación en Edificación. *Gracias Carmen.*
- La oficina de prácticas y las casi 700 prácticas gestionadas; la oficina de comunicación, la revista de la Escuela, el twitter, el Facebook, la gestión de las cátedras, el grado propio de intensificación. *Gracias Víctor*
- El programa de integración de los alumnos con el proyecto mentor, el proyecto Trigger, las jornadas de apoyo y el servicio de atención psicológica; la gestión de San Cemento, los actos de graduación. *Gracias Pascual.*
- La oficina de movilidad, los acuerdos con universidades extranjeras que están facilitando la movilidad de nuestros estudiantes; los dobles títulos con Milán, Palermo, o Dinamarca...la gestión y la cobertura de más de 300 alumnos incoming y 700 outgoing, el apoyo a los profesores visitantes. *Gracias Pilar.*
- La oficina de calidad, el apoyo al Sistema de garantía y al EFQM, las jornadas de pre colegiación y todas las gestiones relacionadas con el colegio profesional, *Gracias Rafa.*
- Los congresos, seminarios y jornadas de innovación educativa, la gestión de los grupos de innovación, el día de la creatividad. *Gracias Mercedes*
- Los cambios en las infraestructuras para facilitar la implantación del título de grado, el mantenimiento de nuestro patrimonio, los veranos a pie de obra. *Gracias Agustín.*
- La coordinación de la oficina de calidad, los planes de acción y mejora, el seguimiento, la mejora continua, la gestión del personal. *Gracias Cristina.*

Gracias amigos, por tanto, me queda claro que

nunca podré agradecer lo suficiente vuestro trabajo, vuestro cariño. ¡Gracias!

Como decía al comienzo, cerramos una etapa, en la que se han hecho muchas cosas y en la que hemos vivido buenos y no tan buenos momentos, que a mí por lo menos, me han dejado algunas cicatrices, pero soy consciente de que todavía queda mucho por hacer, por construir entre todos, por ello, y termino deseando al profesor Cobo y a su equipo toda la suerte del mundo en los próximos años que estará al frente de la Escuela. Estoy convencida, pues conozco bien a todos y a cada uno de ellos, que trabajarán duro por la Escuela y conseguirán obtener muchos éxitos. Éxitos, que sin duda redundaran en que nuestra Escuela siga avanzando por el camino hacia la excelencia que al fin y al cabo es lo que todos queremos. ¡Mucha suerte!

**Muchas gracias.**

# ACTIVIDADES DEL EQUIPO DIRECTIVO

## Subdirección de Relaciones Institucionales y Comunicación.

Víctor Sardá Martín



- **Orientación y Formación para el Empleo**

- **“Formación para el Empleo-Curso de Verano UPM”**

- Concluyó el curso UPM denominado “Competencias y Funciones del Jefe de Obra en la Gestión de la Edificación” con 40 estudiantes inscritos y asistentes. Ocho de los cuales fueron seleccionados para hacer prácticas en obras de la Comunidad de Madrid durante el curso 2016-2017.

- **“Curso BIM VÍA CÉLERE-ETSEM”**

- El martes 13 de diciembre concluyó el primer módulo del curso BIM VÍA CÉLERE-ETSEM que esta empresa financia a través del Aula Universidad Empresa que ha firmado con nuestra Escuela.

- El martes 17 de enero comenzó el segundo de los cuatro módulos de los que consta el curso.

- **Visitas a obra**

- Este curso continúa la Escuela con el objetivo de acercar la obra a sus estudiantes de Grado y Master. Siendo una actividad interesante en la formación de nuestros alumnos, deseamos que, con el trabajo de todos, el

número de visitas vaya aumentando cada año.

La última visita es la que realizaron 50 de nuestros alumnos el jueves 1 de diciembre teniendo como objetivo principal aprender en obra la ordenación de la ejecución de actividades en un proyecto de edificación.

- **Dentro del Área de Prácticas en Empresa**

- **“Convenios de Prácticas”**

- El curso 2015-2016 la Oficina de Prácticas en Empresa ha gestionado 235 matrículas en las asignaturas Prácticas en Empresa I, II, III de Grado y Prácticas Externas de Master.

- **“Beca Dorma”**

- El 16 de noviembre tuvo lugar el acto de presentación de la “Beca Dorma”, convenio con el que la empresa Dorma manifiesta su voluntad de colaborar con nuestra Escuela a través de seis ámbitos de actuación, entre los que se encuentra la realización de prácticas de nuestros estudiantes.



## Adjunta de Movilidad de Estudiantes, Profesorado y PAS

**Pilar Cristina Izquierdo García**

Durante el primer semestre del presente curso 2016-2017 se han llevado a cabo varias actividades desde la Oficina de Movilidad:

### **Intercambio de profesorado**

Hemos recibido la visita de los siguientes profesores:

- Marta Kosior-Kazberuk (University of Bialystok)
- Silva Rimkuvienė (University of Vilnius, Estonia)
- Valerija Kontrimienė (University of Vilnius, Lituania)
- Carmelo Torre (Politécnico di Bari, Italia)
- Hector Hernandez (Universidad Central de Chile)
- Daniela Brizuela Valenzuela (Universidad Central de Chile)

Las citadas visitas han tenido como fin el impartir conferencias, y además el tener un conocimiento más cercano de las características y el funcionamiento de nuestra Escuela, así como el reforzamiento de las relaciones tanto desde el ámbito académico como de la investigación.

Por parte de la ETSEM se prevé en el próximo semestre la realización de estancias a través del programa Erasmus + de los siguientes profesores:

- Nieves Navarro (ISEP Oporto, Portugal)
- Rafael Fernández (Politecnico di Bari)
- José Luis Javier Pérez (Politécnico di Bari)
- Carolina Piña (University of Bialystok, Polonia)
- Alejandra Vidales (University of Bialystok, Polonia)
- David Caballol (University of Bratislava, Eslovaquia)

### **Intercambio alumnos de la ETSEM dentro de los programas Erasmus y Smile Magalhaes**

Durante el primer semestre del presente curso 2016-2017, un total de veinte alumnos se han desplazado a diferentes Universidades Europeas dentro del programa Erasmus +, cinco alumnos se han desplazado a diversas Universidades Latinoamericanas dentro del programa Smile-Magalhaes o a través de convenios bilaterales y un alumno se y uno se encuentra realizando intercambio en una Universidad de China.

## **Intercambio alumnos extranjeros que vienen a cursar estudios en la ETSEM dentro de los programas Erasmus y Smile Magalhaes**

Durante el primer semestre del curso 2016-2017 hemos recibido a 28 nuevos estudiantes Erasmus extranjeros, se han incorporado a nuestra Escuela a través de los programas Erasmus, Smile-Magalhaes y a través de convenios bilaterales. Mediante el "Programa Buddy" de integración de estudiantes extranjeros en la ETSEM, cada uno de los éstos nuevos nuevos alumnos ha contado con la ayuda de un alumno voluntario de la Escuela que le ha sido asignado, para tratar de ayudarle en sus primeros pasos tanto en el ámbito de nuestra Escuela y Universidad a desenvolverse en nuestra ciudad.

El día 9 de septiembre de 2016 se realizó el día de bienvenida para los alumnos extranjeros que se han incorporado a la Escuela al objeto de presentarles a los representantes de la asociación de alumnos y de las distintas asociaciones (cultural, deportiva, Atao, Tuna etc.) e informarles sobre el funcionamiento de la Escuela.

También durante los meses de septiembre y octubre se han realizado tres salidas tres paseos por Madrid, así como una comida internacional con los alumnos extranjeros que han querido participar en las citadas actividades.

Para el segundo semestre del curso 2016-2017 se prevé la llegada de 32 nuevos estudiantes extranjeros.

## **Intercambios alumnos para el próximo curso 2016/2017**

Durante el mes de diciembre de 2016 se ha abierto la nueva convocatoria múltiple de movilidad internacional de estudiantes para el próximo curso 2017-2018. A fecha de cierre de la edición de ésta revista todavía no se conoce el número de alumnos presentados y por tanto tampoco el número de plazas adjudicadas.

Para el segundo semestre del curso 2016-2017 se prevé la salida de 27 nuevos estudiantes.

## ACTIVIDADES REALIZADAS

Septiembre 2016

Presentación nuevos alumnos.



Octubre 2016

Clausura de curso.



Firma convenio aula empresa Mapei.



Presentación empresa Avintia.



Reunión informativa COIE.



Conferencia Carmelo Torre, profesor Politécnico di Bari.



## Becas DORMAKABA



## Semana de la Ciencia



Conferencia carpintería de aluminio



Debate elección Director



Diciembre 2016

Toma de posesión del Director



Entrega de premios construcciones de madera



Jornada técnica “SISTEMAS DE VENTILACIÓN Y TRATAMIENTO DE AIRE”



Preparación de un currículum investigador



## Entrevista a Irene Martín, Coordinadora del Grupo de Usuarios BIM de Edificación



En principio esto iba a ser una entrevista estándar al Grupo de Usuarios BIM de Edificación, pero como esta gente no para de hablar de colaboración y comunicación, nos hemos juntado tres ratos para ponerlo en práctica y transmitirte...

### ¡Motivación y ganas de empezar con BIM!

Para entrar en materia Irene Martín, Coordinadora de Grupo, nos va a contar qué es UBE ¡Y mucho más!  
¡Bienvenidos a BIM! Si no tienes mucha idea de lo que es, tranquilo, haz click aquí <https://www.youtube.com/user/fundacionlaboral>, tómate cinco minutos y ponte a tono, comienza...

### “ ¡Tres ratos con UBE y mucho BIM!”

#### G: ¡Bienvenida Irene! Cuéntanos un poco qué es UBE y qué tiene que ver con BIM.

IM: ¡Empezamos genial Gloria! Resumiendo, somos un grupo de Graduados y estudiantes de Edificación que tenemos el espíritu del aparejador de siempre, la profesión no apareja muros desde hace muchos años, pero ahora con BIM toca... ¡"Aparejar" los datos que obtenemos de un modelo 3D! Nos juntamos para avanzar ¡BIM es colaboración! Fuimos marcando objetivos y aquí estamos.

#### G: ¿Cómo fue el primer paso? ¿De dónde salió esta idea?

IM: Estábamos finalizando el Curso BIM Aula Vía Célere realizado en la Escuela y teníamos que saber cómo seguir por lo que mi compañero, Daniel Oeo, y yo, asistimos al Congreso EUBIM 2016. Conocimos cómo los profesionales que apuestan por BIM se organizaban en Grupos para debatir, consultar cuestiones, difundir... Eso nos llevó a ¿por qué no hacer lo mismo?. Lo compartimos con nuestros compañeros del curso, preparamos el terreno y en septiembre comenzamos.



#### G: Imaginemos que nuestro lector es la primera vez que lee la palabra BIM pero quiere formar parte del Grupo ¿Puede?

IM: ¡Claro que puede! La difusión es uno de nuestros objetivos. Si una persona colabora con un objetivo puede sentirse parte del Grupo. Sólo tiene que escribir a [guetsem.bim@gmail.com](mailto:guetsem.bim@gmail.com) para orientarte sobre cómo empezar, recomendarte formación, publicaciones, webs, contacta con nosotros en redes sociales, publicamos información y encuentros BIM nuestros y del resto de profesionales ¡Nos encantará encontrarnos contigo, ver que has dado el paso y seguir en contacto!

## G: "BIM no es un software" Pero al parecer hay que saber bastante acerca de eso , ¿Podemos formar parte del Grupo sin saber Revit?

IM: Sobre todo, hay que entender la “filosofía” de esta metodología. Debemos tener los conocimientos técnicos requeridos, igual que antes, ahora bien ¿dónde está el cambio?, hay que pararse un tiempo a leer e investigar (¡podemos recomendarte libros!). Una vez hayas establecido unas bases de comprensión, la forma de desarrollar tu objetivo es mediante tecnología que asegure la conexión entre datos y coordinación entre equipos de trabajo.

Dependiendo de factores y necesidades utilizarás un software u otro, nosotros modelamos la información en Revit, pero es probable que recurramos a la interoperabilidad con otros programas para gestionarla. Conocimientos, metodología y software, necesitan complementarse para alcanzar el objetivo, en nuestro caso el Proyecto ETSEM. Ya sabéis que podéis escribirnos para orientaros con lo que sabemos y si tenéis algo de idea para intercambiar conocimientos.

## G: Y vosotros. ¿Habéis recibido alguna ayuda hasta ahora? .

Claro, nos han ayudado y mucho. ¡Vamos a agradecerse de una manera particular como somos nosotros!

### Ahora llega el momento de los... ¡Premios al Impulso UBE!

Empezamos nuestros *Premios UBE* por Juan Antonio Gómez Pintado *Presidente de Vía Célere* y Miguel Pinto *Director de Innovación de Vía Célere*. Gracias a su apuesta por los alumnos de ETSEM se inició el Curso BIM Aula Vía Célere (échale un ojo aquí [https://www.youtube.com/watch?v=qWl\\_PZv1sdg&t=8s](https://www.youtube.com/watch?v=qWl_PZv1sdg&t=8s)) dentro de nada finaliza la segunda promoción, veinte alumnos más llevan nuestro mismo camino.

Otro *Premio UBE* para cada uno de los formadores del curso, Carolina Ramírez, Mariana Ibargüen, Fernando Valderrama y Víctor Sardá, hicieron que comprendiésemos lo que significaba el flujo de información.

Desde que comenzamos a andar la colaboración en torno a este proyecto de Grupo ha surgido de manera natural, en persona y por las redes. ¡Nuestro agradecimiento a todos ellos!



## G:¿Cómo lo hacéis?,¿ de manera autodidacta o tenéis algún recurso?

IM: El Grupo fue creado como recurso. Queríamos organizarnos para trabajar con un objetivo, siguiendo roles, directrices, estándares, tiempos...¡Y en ello estamos!. Nos reunimos los viernes en la Escuela, analizamos el trabajo que hemos volcado en Drive, surgen dudas, retos, organizamos y luego...¡Un poco de tranquilidad! Aparecen Carolina Ramírez y Mariana Ibargüen, para colaborar con el proyecto ¡Consultoría y empuje vienen genial!

## G: ¿Cómo os ha ayudado la Escuela? ¿Y en un futuro? Dinos tu opinión sobre que se podría hacer para que llegase BIM a los alumnos.

IM: Nosotros recibimos formación gracias a la colaboración entre la Fundación Vía Célere y la Escuela, realizamos el curso y continuamos con convicción. Ahora se forma la segunda promoción. La Escuela ya ha comenzado a moverse y hay que seguir el camino, si alguien no conoce qué es... ¡Hay que contárselo o mejor mostrárselo! Cada uno desde su posición tiene una responsabilidad, "la Escuela" se dice pronto, pero se materializa en todos sus miembros.

## G: Sois titulados y estudiantes ¿Cómo compagináis vuestro trabajo y estudios con UBE?

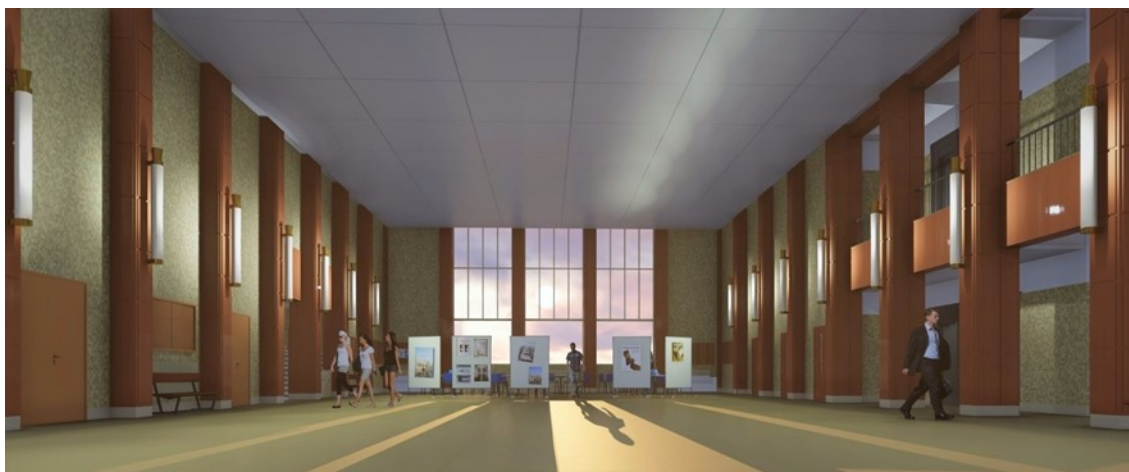
¡Con muchas ganas! Puede parecer que pasamos nuestro tiempo libre desarrollando esta metodología de trabajo porque somos jóvenes, entusiastas y altruistas, pero...en verdad invertimos, ¡tenemos un plan!

Estamos trabajando para ahorrarnos tiempo en un futuro. Hacemos ahora el esfuerzo de organizarnos, establecer competencias, comunicarnos e intercambiar información, para alcanzar el objetivo del Proyecto ETSEM ¡y se aprende muchísimo!

## ¿Qué dirías a nuestro lector para que comience a conocer BIM y se lance hacia esta metodología?

Les hablaría de mi caso, como todo lo que no se conoce al principio provoca incertidumbre, según comienzas entiendes que es otra manera de trabajar tus conocimientos y que tienes que empezar.

Además, usando BIM tienes la oportunidad de visualizar, generar información, simular procesos, ver lo que sabes o lo que creías saber, y mucho más. Ya ha empezado la carrera y hay fecha para la implantación a nivel estatal, no sólo en España, es un cambio en el sector de la Edificación, en nuestra Escuela hay grandes profesionales y futuros alumnos con mucho potencial para sumarse a ello ¡Hay que comenzar, y después seguir andando!



## ¡Somos el Equipo UBE y llegamos con el Proyecto ETSEM!

### Un antecedente...

El Grupo tenía una espinita por nuestro anterior proyecto realizado en el curso: cuando exportamos a Presto con Cost-It para extraer los datos de medición...

¡Ahí llegó la realidad!

¿Me pregunté mientras modelaba qué información quería obtener?

¿Acordé una codificación para poder ubicarla, relacionarla y que la entendiesen otros?

¿Hubiese realizado mi labor cómo técnico de manera eficiente usando BIM?



En fin, de BIM *flaqueó la "I"* y teniendo en cuenta que se encuentra en el centro, **esto suponía un problema** que había que solucionar.

Además cada uno habíamos trabajado en varios modelos propios a nuestro aire por lo que nuestra información sólo la entendíamos nosotros, tampoco trabajamos teniendo en cuenta el trabajo de los demás.

Vamos a darte algunos ejemplos de lo que hemos ido consiguiendo hasta ahora.

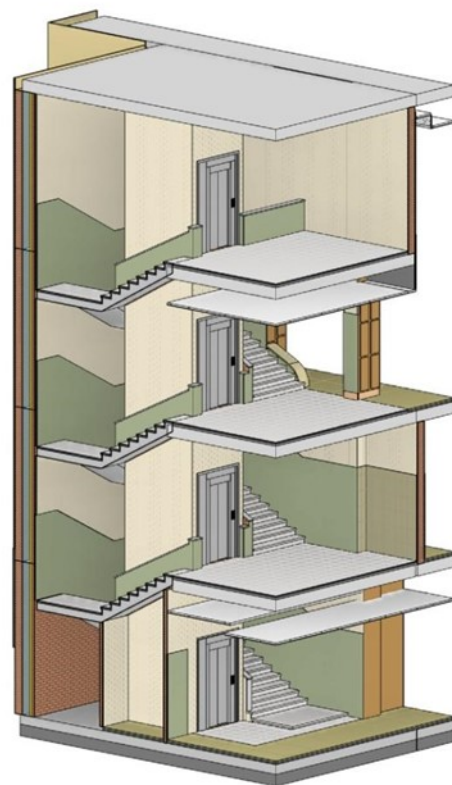
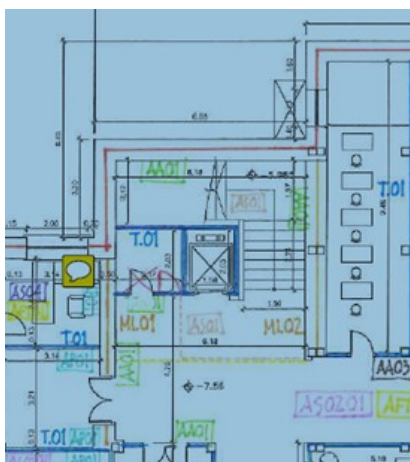
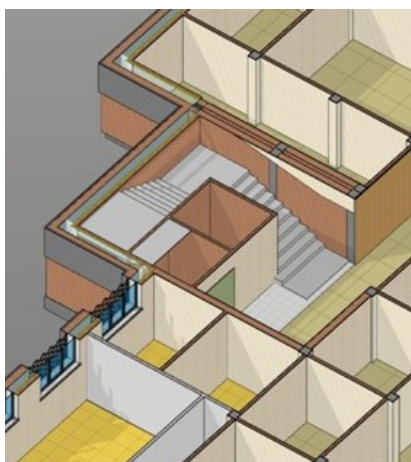
**OBJETIVO** Tenemos que conseguir un modelo que pudiese servir para obtener información rápida y útil de cara a la gestión de la Escuela.

Un poco de "trabajo de campo": recabamos información y tomamos mediciones, preparamos el archivo para empezar a modelar y establecimos la geometría básica de cerramiento.

**¿Cómo hacemos para entendernos y cómo vamos a modelar?**

Iniciamos un proceso de investigación constructiva de los elementos de la planta **S2** de cara al resto del proyecto (construcción, nomenclatura de elementos, materiales...) y aquí fue cuando el modelo empezó a ser BIM.

**"¡Vamos a modelar la arquitectura por unidades de obra!" dijo el Coordinador.**

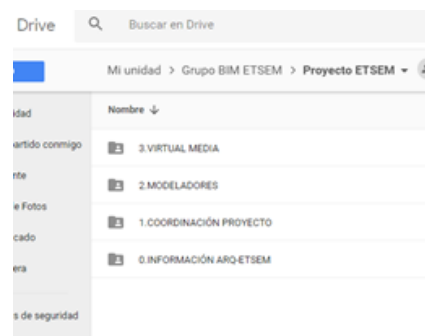


A partir de este desarrollo cada uno desempeña su rol, y se compromete a sacar un volumen de trabajo en un plazo, volcarlo en Drive y corregir fallos.

### Mejor con un ejemplo ¿No crees?

Hemos escogido una parte del modelo para que veas con tus propios ojos estos criterios con un ejemplo práctico.

Examinemos el hall, podemos observar una serie de elementos y como la información referente a ellos es generada en tablas, no sólo eso, hay que anotar quién lo ha hecho, su ubicación, la fecha de entrega y observaciones para el futuro, con el fin de detallar nuestro proceso y estudiarlo con detalle para mejorarlo.





# Nuestra Escuela

**<Materiales-Acabados MUROS>**

A	B	C	D
Material: Nota clav	Material: Nombre	Material: Área	Material: Volumen
UBE-MA.IC.02-Acabado Muro Interior Gresite (25 mm)			
MLAA.02	UBE-MLAA.02-Gresite	1204.81 m <sup>2</sup>	12.05 m <sup>3</sup>
MLMC.02	UBE-MLMC.03-Enfoscado de mortero de	1204.81 m <sup>2</sup>	6.02 m <sup>3</sup>
MLMC.03	UBE-MLMC.02-Mortero de agarre/cola	1204.81 m <sup>2</sup>	18.07 m <sup>3</sup>

**<MUROS>**

A	B	C	D
Nota clave	Tipo	Anchura	Área
UBE-MB.L.02 - Fábrica 1 Pie Ladrillo Perforado			
MB.L.02	UBE-MB.L.02 - Fábrica 1 Pie Ladrillo Perforado	0.24	1519.41 m <sup>2</sup>

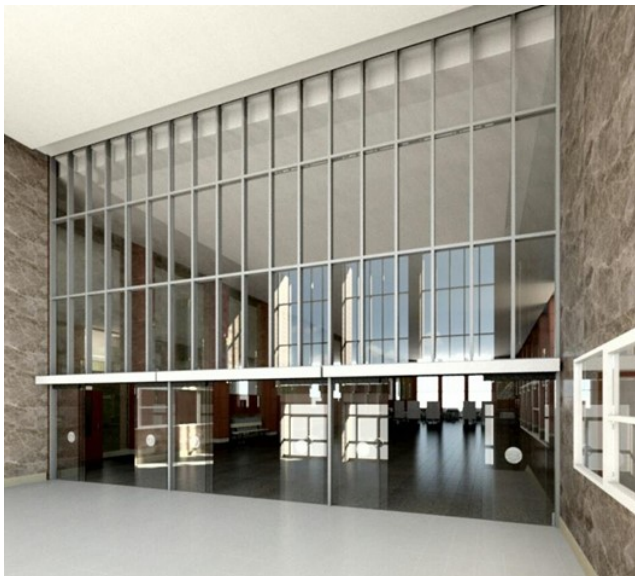
**<PUERTAS>**

A	B	C	D	E	F
Nota clave	Tipo	Anchura	Altura	Grupos	Total
Puerta 2 hojas					
P.2H.01	Puerta 2 hojas-Salón de actos	1.60	2.20	10.04	10

**<MOBILIARIO SANITARIO>**

A	B	C
Nota clave	Familia y tipo	Recuento
MO.01	Radiador a elem	1

Y mientras se van produciendo visualizaciones y renders para ir nutriendo nuestra galería, aquí tenéis algunas de nuestro hall.





Mientras, están funcionando las redes ¡el mundo BIM no para! Publicamos contenidos de interés que puedan servir ¡estate al tanto y contacta con nosotros en LinkedIn!

<https://www.linkedin.com/in/ubedificaci%C3%B3n/>  
También puedes escribir a [guetsem.bim@gmail.com](mailto:guetsem.bim@gmail.com)

**Seguimos con las instalaciones**, ya nos queda poco para empezar, por lo que esperamos que os lancéis a conocer BIM ¡y podamos contarnos mutuamente los avances!

Irene Martín	Daniel Oeo	Bidane Peña	Patricia Sáez	Hristo Stoyanov	Cristina Hervós	Antonio Soriano	Carolina Ramírez	Mariana Ibergüen
Project Manager	Architecture Coordinator	Architecture Modeler	Architecture Modeler	Architecture Modeler	Community Manager	Visualization Manager	BIM Consultant	BIM Consultant





## PRÁCTICAS EN EMPRESA



**José Antonio Gordo González**

**nos cuenta su experiencia en las prácticas que ha realizado en Tinsa durante la realización de sus estudios de Edificación**

**¿Cómo tuviste conocimiento de la práctica?,  
¿Qué te animó a participar?**

Por amigos que hicieron éstas mismas prácticas.

**¿Cómo fue tu entrevista con la empresa? ¿Ha sido la primera entrevista de trabajo a la que te has enfrentado?**

Fue bastante bien, hice otra para Avintia (grupal) y la verdad es que es algo por lo que tenemos que pasar todos, así que mejor cuanto antes.

**¿Cómo describirías la llegada a la empresa y la primera toma de contacto?**

El primer día que llegué a la empresa daba la casualidad que se trasladaban de la caseta de obra a lo que sería el gimnasio de la promoción, así que fue curiosa (la toma de contacto con la Jefa de Obra, el equipo, los capataces...) al final uno de los capataces (muy amable, por cierto) me dio una visita guiada por la obra de bienvenida.

**¿Qué tipo de tareas has estado desempeñando?**

Básicamente ayudo al equipo de obra (para quitarles trabajo y que puedan enfocarse en lo importante): tareas administrativas, mediciones, comprobaciones etc.

**¿Te has sentido valorado/a por la empresa?**

Sí, la verdad es que bastante (teniendo en cuenta nuestra situación, y que al entrar no tenemos prácticamente idea de nada); de hecho la Jefa de Obra nos invitó a desayunar un día, y hay comida del equipo de obra (dirección y capataces) todos los jueves.

**¿Has encontrado dificultades para desenvolverte?**

Al principio ,como es lógico, me costó aterrizar, pero al cabo de un mes creo que ya me había acostumbrado al ritmo de trabajo.

**Cuéntanos algún aspecto en el que la Escuela te podía haber ayudado más, para desenvolverte mejor, de acorde con las exigencias de tu empresa.**

Como apunte, en mi opinión creo que podrían dar una visión (al menos general) del funcionamiento, de la dinámica de trabajo y de las funciones que vamos a desempeñar en una empresa constructora.

**¿Cómo valorarías el servicio prestado por la Oficina de Prácticas, te ha servido de ayuda?**

Excelente.

**¿Has visitado alguna obra durante el desempeño de tus funciones?, ¿Qué te ha parecido la experiencia y que es lo que has hecho?**

Como he comentado antes, el primer día tuve una visita guiada por parte de uno de los capataces; más adelante la Jefa de Obra me dio otra vuelta ya comentándome sus puntos de vista, las dificultades de la obra etc.

**¿Qué es lo que más te ha gustado y lo que menos a lo largo de la realización de la práctica?**

Lo que más: ver el trato del equipo de obra con el personal que interviene, se aprende mucho observando las relaciones laborales.

Lo que menos: MADRUGAR.

**¿Qué ventajas podrías destacar de realizar prácticas?**

La principal y evidente, la primera toma de contacto con la obra; perder el miedo a este paso en general (la dinámica de trabajo, la resolución de problemas, los plazos...).

Por otro lado, la oportunidad de ver la obra desde una "posición privilegiada", ya que los subcontratistas suelen explicarte todo lo que les preguntas, es decir, se puede sacar mucho provecho.

**¿Se han cumplido tus expectativas con la práctica?**

Sí.

**¿Habías realizado prácticas en alguna empresa antes? ¿Qué diferencias has encontrado?**

No he realizado ningunas prácticas antes, éstas son las primeras.

**Para finalizar, ¿recomendarías la realización de prácticas? Y en particular, ¿recomiendas a tus compañeros que, si tienen la oportunidad, realicen prácticas en tu empresa?.**

Sí, sin duda; creo que la universidad (y en concreto nuestra carrera) es muy teórica para lo técnica que es... y en mi opinión, hoy en día ésta es la única forma de aprender de forma práctica compaginando la faceta teórica que te da la universidad.

Muchas gracias Antonio  
te deseamos lo mejor!!

**¿Quieres tu también realizar Prácticas en Empresa?**

Desde la web del COIE tendrás acceso a todas las prácticas curriculares que ofrece nuestro centro.

[www.coie.upm.es](http://www.coie.upm.es)

Accede a la web, rellena tu curriculum e inscríbete en las prácticas. Así de fácil.

**¡Esperamos que seas elegido!**

## APAREJADORES POR EL MUNDO



### ...Outgoing

**Miguel Rincón Luengo**

**Alumno de la Escuela nos cuenta su estancia en Panamá**

#### **¿Qué te llevo a tomar la decisión de irte de al extranjero con una beca Magal-haes? .**

Tenía claro que quería vivir la experiencia de estudiar parte de la carrera fuera de España.

#### **¿Por qué ese destino?**

Quise probar suerte en Panamá para poder así conocer el mercado laboral allí, en países latinos, donde el sector de la construcción se encuentra en auge, o al menos, mejor que aquí. Pensé también en países como Chile o Perú. Siempre dentro de lo que consideraba un país con una mínima seguridad para vivir sin preocupaciones.

#### **¿Te ayudó la universidad de acogida a encontrar vivienda? ¿Qué tipo de vivienda suele ser la más económica para los estudiantes, qué suelen elegir?**

La universidad tan sólo nos orientó en la zona donde podríamos hospedarnos pero tampoco hizo mucho por encontrarnos alojamientos. En mi caso, me junté con otros alumnos europeos (2 españoles, 2 franceses y 1 italiana) que vinieron a la UTP para estudiar en el mismo semestre que yo y dimos con un alquiler de un piso bastante cerca de la universidad (Villa de las Fuentes, num.1) Nosotros el piso entre 6 pagábamos 1350 \$ creo recordar; nuestro amigos que compartían piso (y habitación con otros alumnos, a veces) pagaban del orden de 300-400 \$.

#### **¿Cómo te acogió la Universidad de destino?**

Fue muy buena. Estuvimos una mañana, una semana antes de empezar las clases, donde nos orientaron de todo lo que nos podría interesar, nos propusieron muchas actividades y días festivos en la universidad donde poder apreciar su cultura y festejos.

#### **¿Es el idioma distinto?**

Sí, allí se habla un español peculiar, ya que es algo así como un español caribeño (parecido al cubano o al puertorriqueño), con diferencias en algunas palabras, pero uno se acostumbra y no hay problema.

#### **¿Cómo es el ambiente estudiantil? ¿Hay muchos estudiantes extranjeros?**

Tuve la oportunidad de hacer buenas amistades con gente de México, Colombia, de la propia Panamá, además de mis compañeros de piso (franceses, portugueses, españoles e italianos). Luego la Ciudad de Panamá con su famoso canal es un reclamo para muchas empresas extranjeras y pude conocer muchos estudiantes o nuevos trabajadores de muchos partes del mundo, es bastante multicultural.





## ¿Fue fácil la adaptación al país? ¿Son las costumbres muy distintas?

La adaptación al país se hace sencilla, hablan nuestro idioma a pesar de esas diferencias concretas que tiene nuestro español con el suyo, es fácil que te entiendan, están muy hechos a nuestras expresiones y nos comprenden bien. Yo destacaría que se trata de una cultura mucho más religiosa que la nuestra (la mayoría evangelista) la cual les hace, a mi juicio, ser personas bondadosas y caritativas pero con un punto de vista más echado a la antigua. En mi opinión, hay que ser abiertos para comprender como tratan temas como la sexualidad y las diferencias que para ellos existe entre mujeres y hombres. Pero por lo general, son personas muy parecidas a nosotros, con ganas de pasar un buen rato y disfrutar de los tiempos libres. El clima es otro punto que a mí me chocó, es un ambiente muy húmedo (85-95%), hay muchas precipitaciones y la temperatura ronda los 25-30 grados todos los días (las tormentas tropicales son algo de lo que no creo que me olvide fácilmente, espectaculares). Así que acordarse de no ocupar la maleta con bultos innecesarios como jerséis, sudaderas, abrigos gordos, etc. Basta con ropa ligera y algún tipo de chubasquero. Yo como repito me llevo de allí amigos tanto extranjeros como panameños, así recomiendo 100% esta experiencia, no os olvidareis de la experiencia.

## ¿Es fácil moverse o viajar desde allí? ¿Qué lugares recomiendas visitar?

Los viajes en avión son bastante caros, salvando Colombia. Gracias a mis compañeros de piso,

que venían algo más preparado que yo, pude conocer bastantes zonas del país, el cual es precioso. De la propia Panamá recomiendo San Blas, Bocas de Toro, Chiriquí (subir el volcán Barú, los festejos de la Diana en David), Las Tablas (Pedasí, Isla Iguana, playa Venado, etc) o la zona libre de Colón. Cuando acabamos exámenes tuvimos la oportunidad de viajar por Colombia (vuelos de 90-100\$), la cual recomiendo 100%, nosotros conocimos Cartagena y Medellín (visitamos el peñón de Guatapé, según dicen el segundo mirador más bonito del mundo), a mí en concreto me fascinó la gente colombiana y su país.

## ¿Cómo ha sido tu experiencia Magalhaes? La recomendarías?

Sin duda se la recomendaría a todo el mundo. Yo recomiendo además ir sin ningún tipo de contactos, ni amigos. Lo que a mí, por ejemplo, me hizo abrirme mucho más a todos y de lo cual jamás podré olvidarme, pues conocí a gente increíble y de la cual será difícil olvidarme.

## ¿Encuentras diferencias en el sistema educativo en comparación con el Español?

En mi caso, el grado que escogí, que en principio tenía el mismo nombre que nuestra carrera, lo encontré demasiado sencillo. Opino que a su sistema le queda mucho por desarrollarse y que, por tanto, nuestros estudiantes no tendrían muchos problemas en sacar con notoriedad sus asignaturas.

## ¿Un consejo decisivo para quien dude si elegir tu destino?

Si quieren conocer paisajes que jamás pensarían que existieran, podrían probar a venir a Panamá, las zonas naturales y vírgenes del Caribe son espectaculares. Si son personas que el turismo natural les gusta, no deben dudar en elegir este destino.



## ...Incoming

**Frank Metscher**

**Alumno que viene desde Alemania.**

### ¿Qué motivos te llevaron a elegir Madrid como destino Erasmus?

Quería aprender español, además en un futuro me gustaría viajar a América del sur. Ya había estado aquí hace dos años y quería conocer mejor España y elegí Madrid porque está justo en el centro y me resulta sencillo viajar en todas direcciones.

### ¿Cómo fue tu llegada a España y la primera impresión de Madrid?

Visité Madrid hace dos años y me gusta mucho por todos los bares y restaurantes. Además la gente es muy abierta, me parece mucho más interesante la vida día a día y la forma de ser de la gente, sus tradiciones, su gastronomía, que los sitios turísticos.

### ¿Qué es lo que más te gusta y te sorprende de Madrid?

La vida con mis compañeros de piso que son también de Madrid y todas las actividades que hago con ellos como cocinar, ir a conciertos y las cosas típicas de Madrid.

He intentado cocinar muchos platos españoles, ya que me encanta cocinar, como paella, tortilla, pero lo que más me gusta son las croquetas.

Todos los fines de semana voy a ver un partido del rayo Vallecano con mis compañeros de piso, además estuve en una casa rural en la sierra de Madrid y en una excursión organizada por la escuela a la Predriza.



También fui a otras ciudades en las que es fácil conocer a más estudiantes erasmus como Salamanca, ciudad en la que coincidí con personas de todas partes.





## ¿Se han cumplido tus expectativas?

Sí, mucho, ya que he tenido tiempo para viajar por diferentes partes de España como Galicia, País Vasco, Andalucía, entre otras. La forma de vida es lo que más me ha gustado, ya que sus compañeros de piso son de Madrid, me encantan y me parecen raras las costumbres de aquí, por ejemplo en España cenamos a las 10 y allí en Munich se cena a las 7.

## ¿Te ha ayudado La Oficina de Movilidad con tu integración?

Si, antes de venir me había comunicado mucho con Pilar, y mi erasmus buddy, Linda, me ayudó mucho con los papeleos oficiales que debía entregar en la universidad y también me ayudó a escoger las asignaturas, diciéndome cuales eran más interesantes y explicándome como era cada profesor.

Además Linda y yo nos reunimos dos veces por semana y ella me enseña español y yo la enseño a ella alemán, ya que el curso que viene ella se irá de erasmus a mi universidad en Munich.

## ¿Qué opinión tienes de la Escuela?

Es muy diferente a mi universidad en Alemania, algunas clases son más fáciles aquí y

me gusta mucho la relación entre profesores y alumnos, ya que es muy cercana, todos me han ofrecido su ayuda y en esta semana que es la última de clase todos se han acercado a despedirse de mí de manera simpática.

## ¿Recomendarías tu experiencia Erasmus a otros compañeros?

Por supuesto, ya que es posible conocer una nueva cultura y nueva gente, además me gusta la posibilidad de conocer a otros ingenieros y descubrir los puntos de vista que tienen aquí.

**Si queréis ir a Alemania os invito a ello ya que yo aquí ha tenido una genial experiencia aquí, vosotros también conseguiréis una gran experiencia allí.**





## CONCURSO ASIGNATURA ENTRAMADOS DE MADERA



**Financiera Maderera S.A. o Finsa** es una empresa del sector de transformación de la madera fundada el año 1931 en el municipio de Ames, La Coruña, España. Dispone de 20 centros de producción en España, Portugal, Francia, Irlanda, Estados Unidos. Cuenta asimismo con una red de oficinas comerciales que presta servicio a clientes de más de sesenta países. El sector de la madera y el mueble cuenta con un gran peso dentro de la industria del país por su número de empresas .

Entramados de madera es una asignatura optativa que se imparte en la Escuela de Edificación por el profesor Luis Beltrán , en la asignatura se realizan tres trabajos por curso, uno propuesto por el profesor , otro en colaboración con la empresa Finsa y un último de libre elección.

En el trabajo en colaboración con la empresa Finsa, se realizó un concurso, el cuál ganó Álvaro Gurumeta Lafora.

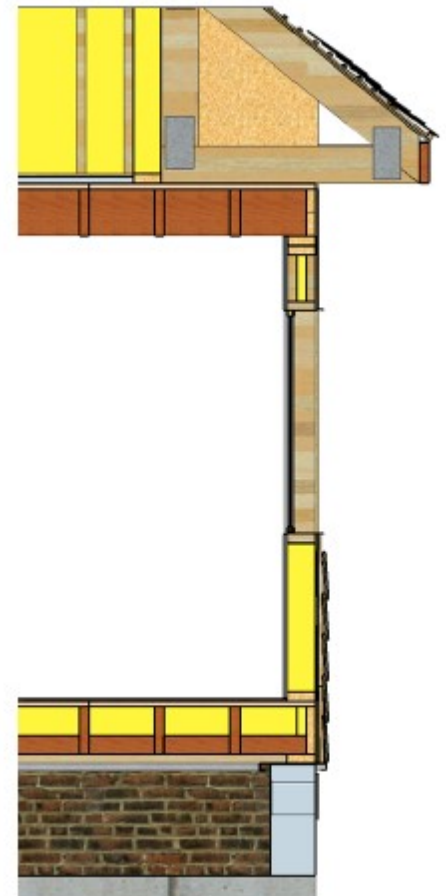
Álvaro, calculó y representó una vivienda unifamiliar de Navacerrada (Madrid) con estructura ligera de madera, que constaba de planta baja con salón, comedor, cocina, aseo y porche de acceso, planta primera abuhardillada con dos dormitorios y un baño, cuyas plantas se comunican con una escalera.

Para el trabajo del modelado 3D usó el programa *Sketchup*, y para realizar un video de su modelo utilizó *Lumion*.

*Los Participantes en el concurso fueron: Natalia Rodriguez Vinue, Mónica Saiz García, Jorge Álvarez Martínez y Lucian Avram*



**FINSA**  
*soluciones en madera*





## Ismael Cerrajero,

alumno de nuestra Escuela, nos cuenta su experiencia como becario de colaboración en la Oficina de Delegación de alumnos.

### BECARIO COLABORACIÓN

#### ¿Cómo conociste la Beca? ¿Qué te llevo a elegir el puesto en la Oficina de delegación de alumnos?

La beca la conocí a través de una compañera de la universidad que la realizó en el curso 2015-2016 en Delegación de Alumnos de nuestra propia escuela.

#### ¿Qué experiencia te llevas de este tiempo?

La experiencia es muy positiva, he conocido como funciona este servicio que tienen los alumnos a su disposición desde dentro y que dentro de nuestra escuela se utiliza poco.

#### ¿Crees que esta experiencia te servirá en tu futura laboral?

Si creo que esta experiencia ha sido muy importante para mi futuro profesional, ya



que he aprendido a trabajar en equipo en vez de forma autónoma, a su vez ha sido una primera toma de contacto con el mundo laboral.

#### ¿Recomendarías hacerla? ¿Por qué?

Totalmente, es una experiencia muy recomendable para saber como funciona la universidad por dentro y los derechos que tenemos los alumnos dentro de la universidad.

#### ¿Qué tal ha sido la experiencia?

Muy positiva sin duda.

#### ¿Cómo motivarías a otros alumnos para que se apunten?

Motivaría dando más información sobre este tipo de beca, ya que en nuestra escuela es muy poco conocida.

## ASOCIACIÓN CULTURAL CULTU

La asociación cultural de la ETSEM cumple **30 años** desde que se fundó, desde la Cultu, tratan de Desarrollar a las Personas que conforman la Escuela Técnica Superior de Edificación (ETSEM), más allá de la simple Docencia.

Invitando a todo aquel que quiera, a Experimentar y Descubrir a través de las diversas ramas de la Cultura, todo tipo de Experiencias y Actividades que puedan enriquecer a la Persona, pero que en otras circunstancias, se habrían pasado de largo.

Así pues, cada una de las cuatro Asociaciones en la que está dividida la Cultu (Cultural, Teatral, Musical y Cineclub), se centra en Desarrollar, Promocionar y Organizar dichas Experiencias y Actividades dentro del ámbito Cultural específico, así como Invitar a las nuevas incorporaciones a Aportar Ideas para un completo Desarrollo de la Persona.

En la cultu coexisten diferentes asociaciones:

- ◇ **Asociación Cultural de la ETSEM**
- ◇ **Asociación Teatral Cachibache**
- ◇ **Asociación Musical TOK-AT-MAS**
- ◇ **Cineclub Arquitectónicos**



# Nuestra Escuela



## ◇ ¿Qué os llamó la atención de la cultura para querer formar parte de ella?

Me llamó la atención el compañerismo, lo acogido/a que te encuentras ahí, siempre te hablan, te ayudan aunque no te conozcan y son un gran apoyo. Y aunque no conozcas a nadie, ellos se encargan de que te encuentres integrado. Acaban siendo tu otra familia en la universidad y por eso me quedé.

## ◇ ¿Cómo compagináis los estudios con las actividades que realizáis?

Cuando algo te gusta sacas tiempo, las actividades ayudan a desconectar de los estudios y recargar las pilas.

## ◇ ¿qué actividades se pueden realizar en la asociación?

Muchas de las que se te ocurra, desde jugar a juegos de mesa hasta realizar grandes obras de teatro, solo proponlas y busca gente que quiera realizarlas contigo.

## ◇ ¿Qué le diríais a futuros estudiantes para que se unan?

Las asociaciones universitarias no son algo que te cuentan, son algo que vives. Algo que tienes que probar alguna vez. Además tenemos buen ambiente, sofás, mesas, nevera (con mucha bebida y a veces con comida), ordenador y un microondas.

## ◇ ¿cómo conseguís que se unan personas de intercambio?

Es un sitio ideal para ellos porque pueden intercambiar sus experiencias con los de otras personas ya que la cultural esta formada por una diversidad amplia de gente y pensamientos.

## ◇ ¿de qué manera pueden apuntarse nuevos alumnos?

Tienen que subir a nuestra asociación (segunda planta junto a los ascensores) y ahí encantados les contamos cómo apuntarse y les explicamos.

¡Es fácil, sencillo y barato (6 euros anuales) y sin compromiso de permanencia, solo sube y apúntate!



## CLUB DEPORTIVO ARQUITÉCNICOS

El Club Deportivo Arquitectónicos es una de las asociaciones más longevas de la Escuela Universitaria de Arquitectura Técnica. Su historia está determinada por la competitividad que se manifiesta en los torneos en los que participa, como se refleja en su palmarés como campeones de fútbol 11, fútbol sala y baloncesto masculino, entre otros, y llegando a fases finales, tanto en categoría masculina como femenina, de las competiciones de la UPM.

El club es una asociación en continuo movimiento, que organiza los equipos para las competiciones internas de la UPM, este año se va a realizar el encuentro deportivo **Interescuelas**, un torneo de carácter universitario que se celebra anualmente destinados a los estudiantes de Arquitectura Técnica e Ingeniería de Edificación con el fin de fomentar la actividad deportiva e incrementar el desarrollo social y cultural entre escuelas y participantes.

Bajo los pilares fundamentales del compañerismo, la deportividad, la tolerancia y la convivencia entre estudiantes procedentes de distintas ciudades, éstos se reúnen durante cuatro días compitiendo en diversos deportes, haciendo amigos y conociendo también la ciudad anfitriona.

Esta vigésimo cuarta edición, organizada por la Asociación Sectorial de Estudiantes de Ingeniería de Edificación- ASAT, en conjunto con las Delegaciones de Alumnos de varias universidades, se traslada a la ciudad de **Valencia** durante los días 8, 9, 10, 11 y 12 de marzo de 2017. Se realizan multitud de deportes como puede ser fútbol, baloncesto, volley, voley playa, rugby, atletismo etc...

Para inscribirse o cualquier tipo de duda diríjense al club deportivo ( 2º planta junto a los ascensores) o manden un correo [cd.architectnicos@gmail.com](mailto:cd.architectnicos@gmail.com)

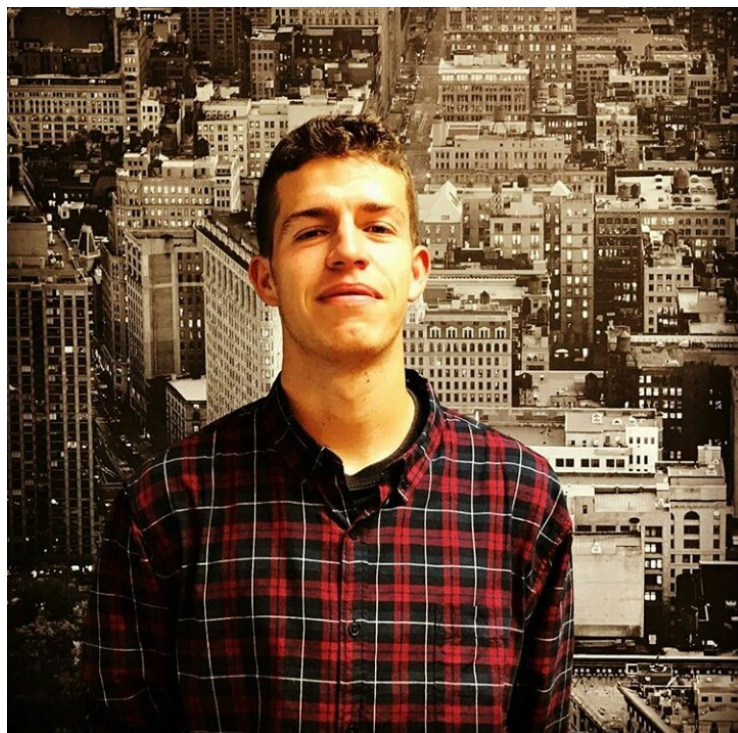


# Nuestra Escuela

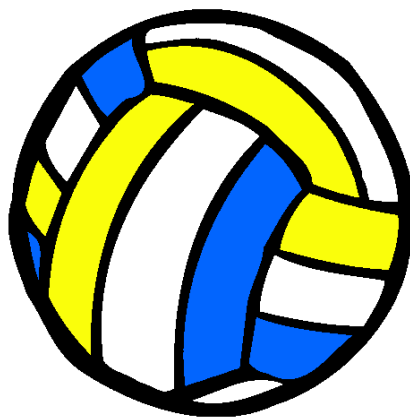


**VIVE EL DEPORTE**





**Jorge Mieres estudiante de Grado en Edificación nos cuenta su experiencia como parte del equipo de Vóley.**



Bueno, antes de empezar con la entrevista quería hablaros un poco de mí, me llamo Jorge Mieres, aunque algunos me llaman “yoyo” por un compañero de la escuela. Entre el curso pasado, no de rebote como mucha otra gente sino porque yo quise hacer esta carrera, es algo que ya llevaba viendo claro desde que empecé el ciclo de grado superior, vi que mi vida la quería dedicar a esto, y a día de hoy me estoy formando para ello. Vivo en Aranjuez, lugar recóndito donde los haya si lo miras desde la escuela, pero es bonito de visitar. Todos los días me levantó unas tres horas antes de clase, por vivir tan lejos y la mala combinación de transporte que hay para venir... y como no, llego a las mil a casa por el mismo motivo, pero bueno, todo sea por un futuro mejor y tener el trabajo que deseo tener.

**Cuando empezasteis los estudios... ¿Qué os llamo la atención del club deportivo para que quisierais formar parte del él?**

Primero, me llamó la atención la forma en la que nos recibieron los primeros días en la bienvenida de la escuela, el compañerismo que nos mostraron a la hora del descanso entre tanta y tanta charla...

**¿Por qué elegisteis el deporte del Vóley?**

Elegí el Volley por una razón muy sencilla, en el instituto siempre que se decía la frase de hacer un deporte libre yo iba a por la pelota de volley, y yo pensaba que se me daba genial, o al menos eso parecía, pero después de un par de años sin tocar un balón de volley se notó los primeros días, pero esto es como montar en bici, se hará mejor o peor pero es algo de lo que nunca te olvidas, y a día de hoy gracias al compañerismo que tenemos dentro del equipo te ayuda a crecer como deportista y sobre todo como persona.

**¿Cómo ha sido el trayecto que ha seguido el equipo de vóley?**

El equipo estaba formado varios años atrás, y desapareció y dos cursos atrás mis compañeros más veteranos decidieron volver a sacar el volley masculino a la luz de nuevo, y por lo que cuentan en alguna ocasión les costó por el mero hecho de que si fallaba uno solo, el equipo completo estaba fastidiado, por lo que decía mucho el compañerismo que entre ellos había, compañerismo que a día de hoy se sigue manteniendo e intentamos agrandar el equipo todos los años en las bienvenidas de los alumnos de nuevo ingreso en la escuela.

# Nuestra Escuela



## ¿Cómo conseguisteis que alumnos Erasmus se unieran a vuestro equipo?

Muchos de los Erasmus vienen sin saber que hacer, si apuntarse a diferentes talleres, si hacer deporte o vete tu a saber que... pero lo cierto es que algunos de los que se acaban apuntando es porque ya vienen con la idea de fuera y hablan con Pilar o con cualquiera de sus buddies y ellos mismos les informan.

## ¿Cómo organizáis normalmente los entrenamientos?

Los entrenamientos suelen ser dos o tres veces por semana, un día a la semana es para el entreno masculino, otro para el femenino, y nos solemos mezclar los viernes para jugar una pachanga o hacer algún tipo de amistoso.

Los entrenamientos son excepcionales, puesto que la mayoría de los días los suele llevar un chico del equipo que juega fuera de la universidad y nos ayuda a mejorar la técnica de cara a rematar, bloquear, sacar o colocarnos. Ese tipo de ayudas en lo que a mi concierne, me esta haciendo que comprenda muchas veces los movimientos que hacen diferentes profesionales en algún partido oficial.

## ¿Qué es lo que os motiva a dedicar tiempo a este deporte?

Muchas veces es el amor por el deporte que hacemos pero el afán de seguir aprendiendo y de hacer piña son valores que nos motivan aún más.

## ¿Cuáles son los objetivos que perseguís?

Fomentar el deporte, el ver que hay vida mas allá de lo meramente académico, el compañerismo que generamos, porque ganemos o perdamos seguimos igual de unidos, y sobre todo el disfrutar, algo imprescindible.

## ¿Cuáles son vuestras expectativas con respecto al Volley? ¿Y con respecto al Club Deportivo?

Con respecto al volley el objetivo siempre es el mismo, ganar, pero mas allá de eso siempre prima el disfrutar, el ver que hay días que estas haciendo un mal partido y en un tiempo muerto te toca esa charla del "mister" que te hace venirte arriba... eso dice mucho, personalmente está clara mi expectativa, llevarme amigos más allá del terreno de juego. Y con respecto al club, la expectativa primordial es la de hacer piña entre los diferentes deportes, el disfrutar del espacio que tenemos en la escuela; espacio en el que nos juntamos muchos viernes después de los entrenamientos y nos pegamos allí las tardes

## ¿Cómo es la relación entre los miembros del equipo?

Muy buena, como en todos sitios siempre hay algún tipo de rocecillo pero es algo normal, no hay nada que una charla de los capitanes no arregle. A modo de anécdota, escuché un día antes de saltar a un partido en el vestuario... "chavales, nos haya pasado lo que nos haya pasado somos una familia así que os quiero a todos como tal, con una sonrisa de oreja a oreja y disfrutando porque sabemos hacerlo"

## ¿Qué le diríais a los estudiantes o futuros estudiantes de la escuela para que se animasen a formar parte del Club Deportivo?

Que disfruten, que se quiten ese mito de que en la universidad si te metes en alguna asociación estas perdido, que vean la maravillosa vida que hay mas allá de lo académico, y sobre todo, que sean felices, que los años que pasen aquí no volverán nunca así que deben aprovecharlo.

DESDE LA OFICINA DE COMUNICACIÓN DE LA ESCUELA NOS ENCARGAMOS DE COMPARTIR CON VOSOTROS TODO TIPO DE INFORMACIÓN QUE CREMOS QUE PUEDE SER DE VUESTRO INTERÉS. ESTA INFORMACIÓN SE BASA PRINCIPALMENTE EN:

- Talleres y cursos que organiza la Escuela.
- Congresos y jornadas que se celebran tanto en la Escuela como fuera de ella.
- Noticias sobre nuestros equipos deportivos y sus logros.
- Artículos de prensa relacionadas con el sector de la edificación y el mundo laboral.
- Publicación de prácticas en empresa para estudiantes y ofertas de empleo para titulados.
- Becas y programas de movilidad (Erasmus +, Magalhaes, Athens, etc).

PARA ELLO, UTILIZAMOS VARIOS PERFILES EN LAS REDES SOCIALES QUE OS INVITAMOS A VISITAR Y SEGUIR SI QUERÉIS ESTAR SIEMPRE AL DÍA DE TODO LO QUE OCURRE:

- **FACEBOOK:**

<https://www.facebook.com/comunicacion.etsm>

- **TWITTER:** [@ComETSEM\\_EUATM](https://twitter.com/ComETSEM_EUATM)

- **INSTAGRAM:** @etsemadrid

ESTAMOS ABIERTOS A CUALQUIER PROPUESTA O INICIATIVA, SÓLO TIENES QUE MANDARNOS UN CORREO A LA SIGUIENTE DIRECCIÓN:

[comunicacion.edificacion@upm.es](mailto:comunicacion.edificacion@upm.es)





# PRÁCTICAS EN



# AYUNTAMIENTOS DE LA COMUNIDAD DE MADRID



Apúntate en la plataforma del COIE

# AULA EMPRESA VÍA CÉLERE

INNOVACIÓN EN EDIFICACIÓN



"AULA EMPRESA VÍA CÉLERE" APUESTA POR LA FORMACIÓN NECESARIA PARA LA INCORPORACIÓN AL MERCADO DE TRABAJO ACTUAL

Los alumnos interesados recibirán formación centrada en el **Proceso de Innovación de la Edificación**:

- **BIM** (Building Information Modelling), la nueva tendencia tecnológica a la hora de realizar el proyecto de edificio en tres dimensiones.
- **Industrialización de la Edificación** donde podrán visitar promociones de Vía Célere en Madrid proyectadas en BIM, con máxima calificación energética (A) y con módulos industrializados.

INSCRÍBETE Y DECÍDETE A INNOVAR



[www.viacelere.com](http://www.viacelere.com)



## Servicio de Atención Psicológica



Responsable: Dr. Marcelo Mendes Facundes

Psicoterapia **gratuita** en tu escuela

*Servicio confidencial*

de lunes a viernes en horario de mañana y tarde

Citas: 911010384 - [sap.edificación@upm.es](mailto:sap.edificación@upm.es)

Colaborador: UNIPSI Psicología - [www.unipsi.es](http://www.unipsi.es)



## ESTUDIANTES DE PRÁCTICAS Y FIRMAS DE SUS CONVENIOS



¿QUIÉN SERÁ EL SIGUIENTE?

CONSIGUE LA TUYA ¿TODAS LAS SEMANAS HAY EMPRESAS BUSCANDO A ALGUIEN COMO TÚ!

VISITA [WWW.COIE.UPM.ES](http://WWW.COIE.UPM.ES)



ESCUELA TÉCNICA SUPERIOR  
**EDIFICACIÓN**  
Universidad Politécnica de Madrid